

DOI:10.24290/1029-3736-2017-23-4-107-125

СОЦИАЛЬНАЯ ПОЛИТИКА И ДЕМОГРАФИЧЕСКАЯ СИТУАЦИЯ ЛИПЕЦКОЙ ОБЛАСТИ

С.А. Павлова, докт. биол. наук, проф. кафедры управления природопользованием и охраны окружающей среды Российской Академии народного хозяйства и государственной службы при Президенте Российской Федерации, проспект Вернадского, 84, г. Москва, Россия, 119606*

И.Е. Павлов, консультант Аппарата Совета Федерации, ул. Б. Дмитровка, д. 26, г. Москва, Россия, 103426**

В.И. Верещагина, Институт государственной службы и управления Российской Академии народного хозяйства и государственной службы при Президенте Российской Федерации, проспект Вернадского, 84, г. Москва, Россия, 119606***

В 2016–2018 гг. реализуются мероприятия второго этапа демографической политики Российской Федерации на период до 2025 г. В прогнозный период предполагается разработать и принять федеральный закон, предусмотренный статьями 133 и 421 Трудового кодекса Российской Федерации, которым будет установлен порядок доведения минимального размера оплаты труда до размера прожиточного минимума трудоспособного населения субъектов. Будут приняты изменения в Закон Российской Федерации от 19 апреля 1991 г. N 1032-1 “О занятости населения в Российской Федерации”, предусматривающие внесение уточнений в порядок и сроки выплаты пособий по безработице, направленных на исключение злоупотреблений при получении пособия по безработице, а также существенно увеличивающих размер данного пособия для отдельных категорий граждан. Будут приняты изменения в Закон Российской Федерации “О занятости населения в Российской Федерации” в части установления полномочий органов исполнительной власти субъектов Российской Федерации, работодателей по размещению информации об условиях привлечения граждан для осуществления трудовой деятельности в целях совершенствования информационного портала “Работа в России” и наполнению его достоверной информацией. В государственные и субъектовые программы включаются задачи и мероприятия, которые призваны улучшить демографическую ситуацию. В федеральные и региональные программы социально-экономического развития включаются вопросы, связанные с выявлением проблемных направлений. На основе полученной информации разрабатываются перспективные направления деятельности и мероприятия по управлению ситуацией. В субъектах Российской Федерации разрабатываются и внедряются программы социально-экономического развития,

* Павлова Светлана Анатольевна, e-mail: s_pavlova@mail.ru

** Павлов Игорь Евгеньевич, e-mail: s_pavlova@mail.ru

*** Верещагина Вера Игоревна, e-mail: s_pavlova@mail.ru

которые позволяют своевременно выявлять демографические тенденции в текущий период и реагировать посредством принятия управленческих решений. На субъектовом уровне важно учитывать региональные особенности демографического развития и осуществлять дифференцированный подход к разработке и реализации региональных демографических программ.

На государственном и региональном уровне предусматривается разработать специальные меры по профилактике и своевременному выявлению профессиональных заболеваний, улучшению условий труда, содействию занятости женщин, имеющих малолетних детей, и повышению их конкурентоспособности на рынке труда. Большое внимание уделяется социальным программам по развитию инфраструктуры дошкольного образования, что предусматривает обеспечение местами в дошкольных образовательных организациях в приоритетном порядке для детей работающих женщин. Долгосрочные программы направлены на популяризацию здорового образа жизни. Проводимая на государственном уровне миграционная политика направлена на повышение миграционной привлекательности важных в геополитическом отношении регионов Российской Федерации. Миграция вносит свой вклад в увеличение численности региона и трудоспособного населения.

Липецкая область — регион, располагающий в центральной части Российской Федерации, обладающий комфортным климатом для жизни и трудовой деятельности населения. Для него характерны, как общие демографические тенденции, наблюдаемые в регионах Центрального Федерального Округа, так и свои особенности. В статье приведены результаты исследований основных демографических показателей, полученные на основе статистических данных. А также проанализированы программы демографической и социально-экономической политики, проводимой региональными органами государственной власти, направленные на улучшение и стабилизацию демографической ситуации.

Ключевые слова: Липецкая область, демографическая ситуация, социальная политика.

SOCIAL POLICY AND DEMOGRAPHIC SITUATION OF THE LIPETSK REGION

Pavlova Svetlana A., dr.sci.biol., the professor of chair of management of wildlife management and preservations of the environment The Russian Academy of National Economy and Public service at the President of the Russian Federation, Moscow

Pavlov Igor E., The Russian Academy of National Economy and Public service at the President of the Russian Federation, Moscow

Vereschchagina Vera I., institute of public service and management of the Russian Academy of national economy and public service at the President of the Russian Federation, Moscow

In 2016–2018 are carried out actions of the second stage of a demographic policy of the Russian Federation for the period till 2025. During the look-ahead period it is supposed to develop and pass the federal law provided by articles 133

and 421 Labor codes of the Russian Federation by which the order of finishing of the minimum wage rate till the size of a living wage of able-bodied population of subjects will be established. In the Law of the Russian Federation from April, 19th, 1991 N 1032-1 "changes will be passed About population employment in the Russian Federation", providing entering of specifications into an order and terms of payment of the unemployment benefits directed on an exception of abusing's at reception of the unemployment benefit, and also essentially increasing the size of the given grant for separate categories of citizens. In the Law of the Russian Federation "changes will be passed About population employment in the Russian Federation" regarding an establishment of powers of enforcement authorities of subjects of the Russian Federation, employers on placing of the information on conditions of attraction of citizens for realization of labor activity with a view of perfection of an information portal "Work in Russia" and to filling by its trustworthy information. In state and the level subjects of programs join problems and actions which urged to improve a demographic situation. Federal and regional programs of social and economic development join the questions connected with revealing of problem directions. On the basis of the received information perspective lines of activity and actions for management of a situation are developed. In subject's programs of social and economic development are developed and take root. The accepted programs allow to reveal in due time demographic tendencies during the current period and to react by means of acceptance of administrative decisions. On the level subject's it is important to consider regional features of demographic development and to develop the differentiated approach to working out and realization of regional demographic programs.

At the state and regional level it is provided to develop special measures on preventive maintenance and timely revealing of occupational diseases, improvement of working conditions, assistance of employment of the women having juvenile children, and increase of their competitiveness on a labor market. The great attention is given to social programs on development of an infrastructure of pre-school education that provides maintenance with places in the preschool educational organizations in a priority order for children of working women. Long-term programs are directed on popularization of a healthy way of life. Spent on state migratory the politician it is directed on increase of migratory appeal important in the geopolitical relation of regions of the Russian Federation. Migration brings the contribution to increase in number of region and able-bodied population.

The Lipetsk region – the region having in the central part of the Russian Federation, possessing a comfortable climate for life and population activity. For it are characteristic, as the general demographic tendencies observed in regions of the Central Federal District, and the features. In article results of researches of the basic demographic indicators, received on the basis of the statistical data are resulted. In article programs of the demographic and social and economic policy spent by local authorities, directed on improvement and stabilization of a demographic situation are analyzed.

Key words: the Lipetsk region, a demographic situation, social policy.

Важным вопросом развития общества является вопрос о воспроизводстве населения. При этом, интерес для изучения представляют ряд факторов, которые влияют на показатели воспроизводства. Россия – страна, которая имеет большой территориальный ресурс и способна к интенсивному способу развития. Для определения эффективности развития необходимо в первую очередь оценить человеческий ресурсный потенциал. Поэтому государственная политика в современных условиях направлена на сохранение людских ресурсов и на демографический переход.

Считают, что воспроизводство населения в Российской Федерации не может зависеть от каких-либо случайных процессов. Для того, чтобы избежать влияния фактора случайности нужна целевая, ориентированная на повышение рождаемости и увеличения продолжительности жизни государственная политика.

Изучение воспроизводства населения – это задача мирового масштаба. Она активно развивалась в XIX–XX вв., когда осознание потребности в людских ресурсах было связано с производством. Изучению факторов, влияющих на демографические изменения было посвящено ряд научных исследований, которые в последствии переросли в различные отрасли демографической науки. Численность населения – показатель социального благосостояния как отдельного государства, так и цивилизации в целом. Процесс осмысления влияния системы управления и ее роли в изменении демографических показателей начался давно. Его истоки прослеживаются во всех великих цивилизациях. На современном этапе развития человеческого общества определяется рост общественной потребности в человеческих ресурсах.

Развитие демографических исследований в XIX в. в России, демографические исследования шли в рамках статистических исследований. По мере накопления данных, формировались задачи по систематизации и обработке накопленной информации. Во второй половине XIX в. было собрано достаточно информации как по России в целом, так и по ее отдельным губерниям. Земская статистика давала информацию о жителях губернии, о рождаемости и смертности. Эта информация позволяла делать прогноз по развитию данной территории.

Международный статистический конгресс в Петербурге, который проходил в Москве в 1872 г., в своем заключении указал, что целесообразно проводить перепись населения, так как это источник достоверных данных о численности и репродуктивном потенциале России и мира в целом. Конгресс стал отправной точкой для начала работ по проведению переписи населения в крупных городах России, а прежде всего в Москве и в Петербурге. Первая

Всеобщая перепись населения Российской империи была проведена в 1897 г.

Концепция демографической политики Российской Федерации, разработана в соответствии с возросшим вниманием к факторам, влияющим на демографические показатели и для разработки программ в области увеличения численности населения. Опираясь на Конституцию Российской Федерации, федеральные законы и иные нормативно-правовые акты Российской Федерации, учитывая общепризнанные принципы и нормы международного права в области народонаселения, а также используя данные анализа учета отечественного и зарубежного опыта, в Концепции определяются цели, принципы, задачи и основные направления политики Российской Федерации в области народонаселения на период до 2025 г.

В сферу практических демографических задач включают:

1) сбор и системный анализ демографической информации для выявления тенденций и факторов, влияющих на демографические показатели и процессы;

2) моделирование ситуации и разработка демографических прогнозов;

3) разработка практических мероприятий для стабилизации и улучшения демографической ситуации.

Варианты прогноза социально-экономического развития Российской Федерации разработаны и рассчитаны Минэкономразвития России на плановый период 2017 и 2018 гг. В документе “Прогноз социально-экономического развития Российской Федерации на 2016 год и на плановый период 2017 и 2018 годов”, описан средний сценарий демографического прогноза¹. Он принимается как наиболее вероятный. Сценарий разработан Росстатом с учетом оценки численности населения на начало 2015 г. Он предполагает, что в этот период будет наблюдаться тенденция старения населения, которая будет обуславливать изменение возрастной структуры.

Прогноз социально-экономического развития Российской Федерации на 2016 г. и на плановый период 2017 и 2018 гг. разработан Минэкономразвития России. На основе статистической информации сделано предположение, что среди федеральных округов наибольший рост численности населения к 2018 г. будет прогнозироваться для Северокавказского федерального округа (рис. 1). По отношению к 2014 г., считают, что он составит 2,2%. Он будет достигнут за счет повышения показателя естественного прироста.

¹ Прогноз социально-экономического развития Российской Федерации на 2016 г. и на плановый период 2017 и 2018 гг. (разработан Минэкономразвития России).

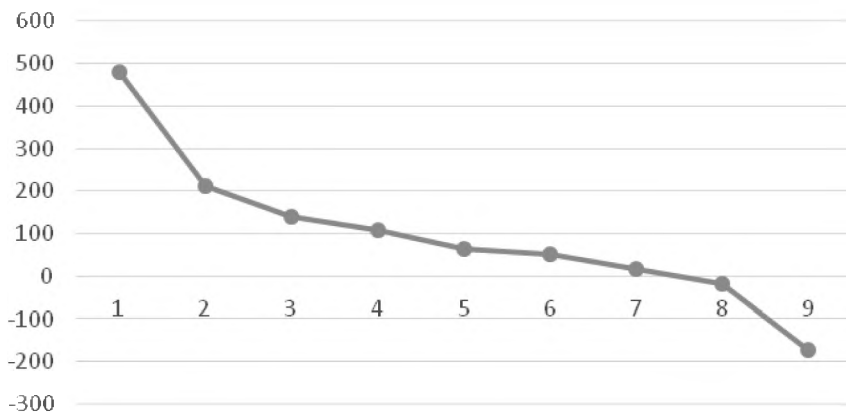


Рис. 1. Демографическая ситуация в Российской Федерации в разрезе федеральных округов в 2018 г. (тыс. чел.): 1 – Центральный федеральный округ; 2 – Северо-Кавказский федеральный округ; 3 – Уральский федеральный округ; 4 – Южный федеральный округ; 5 – Северо-Западный федеральный округ; 6 – Крымский федеральный округ; 7 – Сибирский федеральный округ; 8 – Дальневосточный федеральный округ; 9 – Приволжский федеральный округ

Реализация мер демографической политики должна повысить ожидаемую продолжительность жизни по Российской Федерации до 73 лет к 2018 г. По статистическим данным, в 2015 г. она составила 71 год. Увеличить численность населения Российской Федерации к 2018 г. планируется до 147,5 млн человек. В 2015 г., численность РФ составила 146,5 млн человек.

По результатам анализа данных Росстата отмечаются негативные изменения в возрастной структуре населения. На основе прогнозных оценок, предполагают, что к 2018 г. численность населения трудоспособного возраста уменьшится почти на 3 млн человек. Она составит 82 млн человек. При этом, численность населения моложе трудоспособного возраста увеличится к 2018 г. на 1,5 млн человек, т.е. 27,5 млн человек².

Анализ оценки численности постоянного населения по субъектам Центрального Федерального округа Российской Федерации указывает, что Липецкая область стоит на предпоследнем месте (рис. 2). Для увеличения численности населения, необходимо провести детальные исследования по влиянию факторов на демографические показатели и разработать программы по стабилизации и улучшению ситуации.

² «Прогноз социально-экономического развития Российской Федерации на 2016 год и на плановый период 2017 и 2018 годов». Разработан Минэкономразвития России.

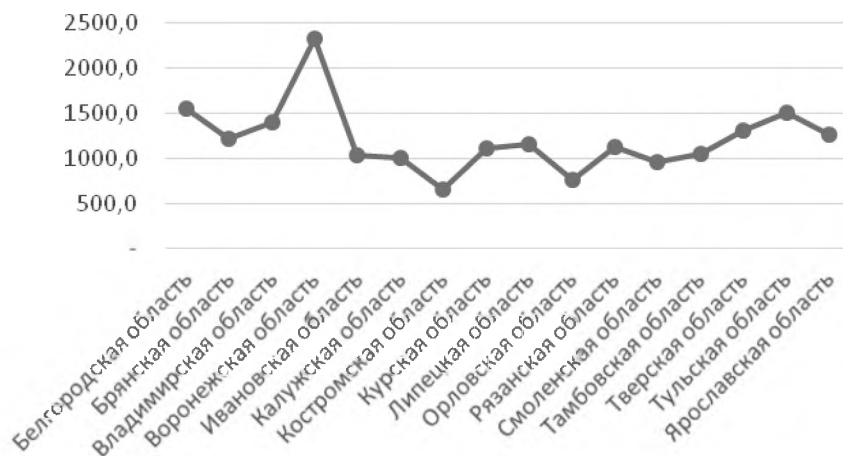


Рис. 2. Оценка численности постоянного населения по субъектам Центрального Федерального округа Российской Федерации

Липецкая область входит в Центральный Федеральный округ, в котором по прогнозным данным в 2018 г. будет проживать на 479,9 тыс. человек больше, чем в 2014 г. По оценке Территориального органа Федеральной службы государственной статистики по Липецкой области отмечается, что в последние годы темпы сокращения численности постоянного населения Липецкой области, несколько замедлились (табл. 1). На начало 2015 г. в Липецкой области проживало 1157,9 тыс. человек, а на начало 2016 г. – 1156,1 тыс. человек. Сокращение за 2015 г. составило 0,16% (2014 г. – 0,17%, 2013 г. – 0,2%)³.

Таблица 1

Численность населения Липецкой области, тыс. человек
(по состоянию на 01 января соответствующего года)

2013 г.	2014 г.	2015 г.	2016 г.*
1162,2	1159,9	1157,9	1156,1*

* По предварительным данным Росстата.

Основная демографическая тенденция на протяжении последних лет – это старение населения области. В возрастной структуре населения Липецкой области преобладают жители трудоспособ-

³ Основные демографические характеристики населения Липецкой области в 2015 году // Администрация Липецкой области. URL:<http://www.admlip.ru/social/sotsialnaya-zashchita/demografiya/> (дата обращения: 10.11.2016).

ного возраста, что составляет 56,9%. 26,9% – это жители старше трудоспособного возраста и они составляют более четверти населения области.

Стабильная рождаемость и снижение смертности по общим демографическим прогнозам в России, могут привести к росту численности населения моложе и старше трудоспособного возраста. Считают, что численность населения старше трудоспособного возраста в 2018 г. увеличиться на 2,3 млн человек и составит 38 млн человек. Подобная возрастная структура населения увеличит демографическую нагрузку. При этом, прогнозные оценки указывают, что увеличится доля нетрудоспособных лиц.

Жители моложе трудоспособного возраста Липецкой области составляют 16,2%. Отмечают, что на начало 2015 г. доля лиц моложе трудоспособного возраста увеличилась на 0,6% по сравнению с началом 2013 г., но доля лиц старше трудоспособного населения только на 1%⁴.

Показателем улучшения демографической ситуации в регионе является ежегодный стабильный рост общей численности детского населения. Так, на 1 января 2015 г. численность детей и подростков в возрасте до 18 лет, постоянно проживающих на территории Липецкой области, составила 207496 человек. Сравнивая с началом 2013 г. численность детского населения, отмечаем, что она выросла на 4,56 тыс. человек и составила 2,2%. В общей численности населения в 2015 г. доля детского населения составила 17,9%.

Численные значения свидетельствуют о некотором улучшении демографической ситуации, так, например, коэффициент рождаемости в январе-декабре 2015 г. увеличился на 3,5% (рис. 3). Он составил 11,7 на 1000 человек населения. По сравнению с 2013 г., когда он составлял 11,3 на 1000 человек населения⁵.

Мероприятия по сокращению уровня смертности, прежде всего граждан трудоспособного возраста, в соответствии с прогнозными оценками по управлению демографической ситуацией в РФ, должны быть направлены на снижение возрастных коэффициентов смертности. В условиях демографического старения, по результатам проведенных прогнозных исследований определено, что складывающиеся тенденции изменений возрастной структуры населения указывают на то, что снизить общий коэффициент смертности трудно и он сохранится на уровне 12,5 в течение всего прогнозного периода.

⁴ Основные демографические характеристики населения Липецкой области в 2015 году.

⁵ Там же.

Так, коэффициент смертности в Липецкой области в 2013 г. увеличился на 1,3% с 15,2 на 1000 человек населения до 15,4 на 1000 человек населения по сравнению с периодом январь-декабрь 2015 г. (рис. 3). Но при этом, расчет коэффициента естественной убыли населения показал, что он снизился на 5%, т.е. с 3,9 на 1000 человек населения в 2013 г. до 3,7 на 1000 человек населения в январе-декабре 2015 г.⁶

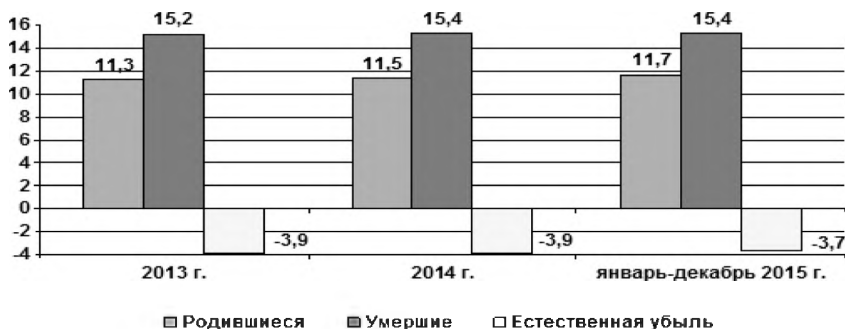


Рис. 3. Коэффициенты рождаемости, смертности и естественной убыли населения за период 2013–2015 г. на 1000 человек населения

В Липецкой области отмечается возрастание на 4% доли вторых рождений из общего числа рождений в январе-декабре 2015 г. В 2013 г. этот показатель был на уровне 38,4%, а в 2015 г. — 42,4%, что указывает на рост этого показателя. При этом, доля третьих и последующих рождений также выросла на 1,3 %, что составляет 16,1%, по сравнению с 2013 г., когда он был 14,8%⁷.

В Липецкой области продолжается реализация мер государственной политики в области улучшения демографической ситуации. Указы Президента Российской Федерации реализуются в Програмах Липецкой области⁸:

– от 7 мая 2012 г. N 597 “О мероприятиях по реализации государственной социальной политики”;

⁶ Основные демографические характеристики населения Липецкой области в 2015 г.

⁷ Там же.

⁸ Стратегия социально-экономического развития Липецкой области на период до 2020 года утверждена Законом Липецкой области № 10-ОЗ от 25.10.2006 г. (в ред. Законов Липецкой области от 25.05.2009 № 264-ОЗ, от 14.12.2011 № 580-ОЗ) // Администрация Липецкой области URL:<http://www.admlip.ru/activities/docs/>; Текст Программы социально-экономического развития Липецкой области на 2013–2017 годы (Закон Липецкой области от 29.12.12 г. № 108-ОЗ) // Администрация Липецкой области URL:<http://www.admlip.ru/activities/docs/> (дата обращения: 10.11.2016).

– от 7 мая 2012 г. N 606 “О мерах по реализации демографической политики Российской Федерации”.

Приоритеты государственной политики в сфере реализации государственной программы Липецкой области «Социальная поддержка граждан, реализация семейно-демографической политики Липецкой области определены исходя из Указа Президента Российской Федерации от 7 мая 2012 г. N 597 “О мероприятиях по реализации государственной социальной политики”, Указа Президента Российской Федерации от 7 мая 2012 г. N 606 “О мерах по реализации демографической политики Российской Федерации”, Стратегии социально-экономического развития Липецкой области на период до 2020 г., утвержденной Законом Липецкой области от 25 декабря 2006 г. N10-ОЗ.

Приоритеты в социальной сфере и в сфере демографической политики направлены на создание условий для осуществления мер по повышению степени социальной защищенности населения, сохранение и укрепление здоровья граждан пожилого возраста, улучшение условий их жизни, привлечение общественного внимания к проблемам людей старшего поколения, укрепление института семьи, возрождение и сохранение духовно-нравственных семейных отношений, установление и сохранение связей с обществом, повышение рождаемости, снижение смертности, регулирование внутренней и внешней миграции, улучшение качества жизни граждан, рост ее продолжительности.

На основе приоритетов сформирована цель Госпрограммы – повышение уровня и качества жизни граждан, нуждающихся в социальной поддержке, улучшение демографической ситуации. Под уровнем жизни подразумевается уровень доходной обеспеченности населения. Под качеством жизни – доступность и уровень потребления услуг социального обеспечения.

Для реализации цели Госпрограммы поставлены следующие задачи:

1. Повышение уровня жизни социально незащищенных категорий населения.
2. Формирование эффективной системы социального обслуживания населения.
3. Создание условий для улучшения демографической ситуации и положения семей с детьми.
4. Создание условий для интеграции инвалидов в общество.

При формировании перечня индикаторов цели и показателей задач Госпрограммы учтены требования их адекватности, точности, объективности, достоверности, однозначности, сопоставимости.

Применяемые показатели основываются на существующей статистической и ведомственной отчетности.

Состав целевых индикаторов и показателей задач Госпрограммы определен таким образом, чтобы обеспечить:

- наблюдаемость значений индикаторов (показателей) в течение срока реализации Госпрограммы;
- охват всех наиболее значимых результатов реализации Госпрограммы;
- минимизацию количества индикаторов (показателей).

В состав целевых индикаторов и показателей задач Госпрограммы включены индикаторы (показатели), отражающие изменение состояния уровня и качества жизни населения, а также демографической ситуации. Набор индикаторов цели и показателей задач является достаточным, не противоречит друг другу и количественно характеризует ход реализации Госпрограммы.

Для оценки результатов реализации цели Госпрограммы будут использоваться следующие целевые индикаторы:

1. Доля населения с доходами ниже величины прожиточного минимума.

2. Коэффициент естественной убыли (прироста) населения.

Госпрограмма включает семь подпрограмм, реализация мероприятий которых в комплексе призвана обеспечить достижение цели и решение задач Госпрограммы:

– подпрограмма 1 “Развитие мер социальной поддержки отдельных категорий населения”;

– подпрограмма 2 “Повышение качества жизни пожилых людей, развитие системы социального обслуживания населения Липецкой области”;

– подпрограмма 3 “Укрепление материально-технической базы учреждений социального обслуживания населения и оказание адресной социальной помощи неработающим пенсионерам, являющимся получателями трудовых пенсий по старости и по инвалидности, в Липецкой области”;

– подпрограмма 4 “Улучшение демографической ситуации и положения семей с детьми”;

– подпрограмма 5 “Обеспечение жилыми помещениями детей-сирот, детей, оставшихся без попечения родителей, и лиц из их числа”;

– подпрограмма 6 “Доступная среда”;

– подпрограмма 7 “Благополучная семья – стабильность в регионе”.

Законом Липецкой области от 25 декабря 2006 г. № 10-ОЗ утверждена Стратегии социально-экономического развития Липецкой

области на период до 2020 г.⁹ В программе “Социальная поддержка граждан, реализация семейно-демографической политики Липецкой области” подтверждены основные направления государственной политики в области улучшения демографической ситуации в регионах. Реализация социальных областных программ обеспечивает выполнение федеральных и областных нормативных правовых актов социальной направленности. Они создают дополнительные возможности для улучшения демографической ситуации в регионе.

Большое внимание уделяется политике укрепления института брака и семьи. Приоритетом социальной политики является сохранение семейных ценностей и традиций. Большое значение имеет пропаганда ответственного родительства. Все это способствует повышению рождаемости.

В Липецкой области реализуется модель семейной политики – поощрение успешных и благополучных семей за рождение и воспитание детей. Доказательством эффективности проводимой семейной политики является рост числа многодетных семей. Так, за последние три года количество многодетных семей увеличилось на 19%. В органах социальной защиты населения на 1 января 2016 г. зарегистрировано 10523 многодетные семьи в Липецкой области. В них проживают 34584 ребенка¹⁰.

Анализ статистических данных свидетельствует о следующих тенденциях (рис. 4):

1. С 2003 по 2015 г. снижается уровень смертности.

Естественная убыль населения (на 1000 человек) за 10 лет уменьшилась в 2,5 раза (с 9,6 до 3,8).

2. Показатель рождаемости остается стабильным.

3. Общий и естественный прирост все еще остаются отрицательными, но наблюдается положительная тенденция.

4. Миграционный прирост населения отмечается с 2011 г.

Анализ миграционной ситуации в Липецкой области свидетельствует об увеличении прибывающих. Миграции способствует социально–экономическое развитие региона и инвестиционная политика. Распределение числа мигрантов: из Украины – 28,2%,

⁹ Стратегия социально-экономического развития Липецкой области на период до 2020 года утверждена Законом Липецкой области № 10-ОЗ от 25.10.2006 г. ...; Текст Программы социально-экономического развития Липецкой области на 2013–2017 годы...

¹⁰ Стратегия социально-экономического развития Липецкой области на период до 2020 года утверждена Законом Липецкой области № 10-ОЗ от 25.10.2006 г. ...; Текст Программы социально-экономического развития Липецкой области на 2013–2017 годы...

Узбекистана – 28%, Молдовы – 11,9%, Армении – 6,7%, Таджикистана – 5,7%, Казахстана – 4,8%¹¹.

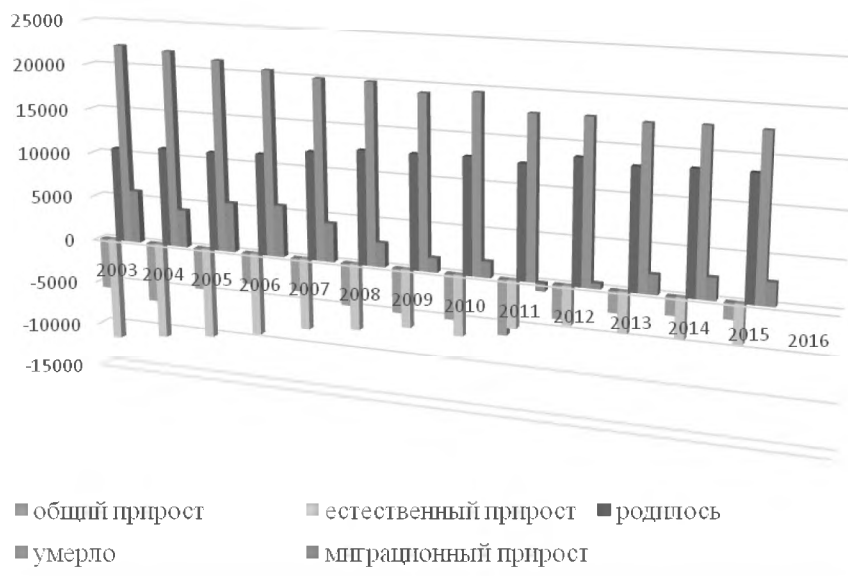


Рис. 4. Соотношение основных демографических показателей Липецкой области с учетом данных миграционного прироста

Не смотря на положительную динамику исследованных показателей, в сфере демографического развития остаются нерешенными следующие проблемы:

- превышение уровня смертности над уровнем рождаемости, что является причиной естественной убыли населения;
- недостаточно высокая продолжительность жизни населения;
- высокая смертность граждан трудоспособного возраста;
- распространенность алкоголизма, наркомании, табакокурения, которые оказывает влияние на демографические показатели.

В перспективе улучшить демографическую ситуацию предполагают и за счет решения следующих задач:

- стимулирование рождаемости, прежде всего вторых и последующих детей;
- укрепление института семьи, возрождения и сохранения духовно-нравственных традиций семейных отношений;

¹¹ Стратегия социально-экономического развития Липецкой области на период до 2020 года утверждена Законом Липецкой области № 10-ОЗ от 25.10.2006 г. ...

- снижения смертности за счет развития систем здравоохранения;
- формирование здорового образа жизни;
- развитие физической культуры и спорта;
- оптимизация миграционных процессов в соответствии с экономическими потребностями развития области.

В результате решения поставленных задач к концу 2017 г. предполагается:

- снизить показатель коэффициента естественной убыли населения до 3,8 на 1000 человек населения;
- увеличить показатель суммарного коэффициента рождаемости до 1,689.

Целями демографической политики Российской Федерации на период до 2025 г. являются стабилизация численности населения к 2015 г. на уровне 142–143 млн человек, а также создание условий для ее роста к 2025 г. до 145 млн человек. При этом, большое значение, а также повышение качества жизни приобретают программы, направленные на увеличение ожидаемой продолжительности жизни к 2015 г. до 70 лет, к 2025 г. – до 75 лет.

Достижение целей демографической политики Российской Федерации зависит от успешного практического внедрения программ социальной помощи населения. Решение задач социально-экономического развития на субъектовом уровне должно быть направлено на обеспечение стабильного экономического роста и роста благосостояния населения, а также на снижение уровня бедности и уменьшение дифференциации по доходам. В программах развития учитываются важные социально-экономические предпосылки, которые положительно влияют на стабилизацию демографической ситуации, например: интенсивное развитие человеческого капитала; создание эффективной социальной инфраструктуры – здравоохранения, образования, социальной защиты населения; рынка доступного жилья; гибкого рынка труда; улучшение санитарно-эпидемиологической обстановки.

Демографическая политика Российской Федерации направлена на увеличение продолжительности жизни населения, на сокращение уровня смертности, на увеличение роста рождаемости. Большое внимание уделяется регулированию внутренней и внешней миграции. Программы, направленные на сохранение и укрепление здоровья населения, должны содействовать улучшению демографической ситуации как в отдельных субъектах, так и в целом в стране.

В Липецкой области за последние годы создана целостная система социальной поддержки и социального обслуживания населения. Она направлена на преодоление бедности и улучшение качества жизни населения. В государственной программе “Социальная под-

держка граждан, реализация семейно-демографической политики Липецкой области” содержатся основные направления деятельности. Они должны обеспечить реализацию принятых публичных обязательств и модернизировать меры социальной поддержки. В области совершенствуются действующие и вводятся новые меры социальной поддержки населения. Финансирование идет по линии федеральных целевых программ и из областного бюджета.

В Липецкой области активно проводится политика, направленная на улучшение демографической ситуации в регионе. Область обладает большим потенциалом социально-экономического развития. При внедрении и развитии механизмов социальной и демографической поддержки населения Липецкая область может войти в список лучших регионов России по уровню развития и качеству жизни.

СПИСОК ЛИТЕРАТУРЫ

Анисимов Л.Н., Петюкова О.Н., Прохорова Л.В. Правовые аспекты охраны материнства и детства. Монография // Под ред. О.Н. Петюковой. М., 2013.

Воробьева О.Д. Миграционная политика России: новейшая история и современные практики. Проблемы миграции населения в современной России // Под ред. В.В. Локосова. М., 2014.

Воробьева О.Д., Топилин А.В. Плановость и стихийность управления рынком труда: опыт и перспективы // Уровень жизни населения регионов России. 2015. № 4 (198).

Воробьева О.Д., Рыбаковский Л.Л., Рыбаковский О.Л. Миграционная политика России: история и современность. М., 2016.

Гришанова А.Г., Макарова П.В. Актуальность изучения миграционных процессов в России в целом и в координатах Евразийской транспортной системы // Миграционное право. 2012. № 3.

Долгих Ф.И. Правовое регулирование создания политических партий в России и Казахстане и его влияние на формирование партийных систем // Сравнительное конституционное обозрение. 2016. № 4.

Капица С.П. Гиперболический путь человечества через демографическую революцию к обществам знаний. М., 2009.

Кононов Л.А. Миграционная политика России: проблемы и пути их решения // Аналитические обзоры Института научных исследований и информации при Президенте Российской Федерации: периодическое издание (открытая серия). 2010. № 4 (14).

Коротаев А.В., Малков А.С., Халтурина Д.А. Законы истории: Математическое моделирование развития мир-система. Демография, экономика, культура. М., 2007.

Локосов В.В. Трансформация национальной государственности в контексте глобализации // Научное обозрение. Гуманитарные науки. Научно-аналитический журнал. 2012. № 3–4.

Новая Россия: политика и управление миграционными процессами / Под ред. Л.Л. Рыбаковского. М., 2005.

Осинов Г.В., Локосов В.В. Социальная цена неолиберального реформирования. М., 2001.

Основные демографические характеристики населения Липецкой области в 2015 году // Сайт Администрации Липецкой области. URL: <http://www.admlip.ru/social/sotsialnaya-zashchita/demografiya/> (дата обращения: 10.11.2016).

Прогноз социально-экономического развития Российской Федерации на 2016 г. и на плановый период 2017 и 2018 гг. (разработан Минэкономразвития России).

Рязанцев С.В. Вопросы терминологии и трактовки миграции // Миграционные процессы в России / Под ред. В.В. Локосова, Л.Л. Рыбаковского. М., 2014.

Рязанцев С.В., Ткаченко М.Ф. Трудовая эмиграция женщин из России: выезд, трудоустройство и защита прав. М., 2008.

Рязанцев С.В., Письменная Е.Е., Боженко В.В. Факторы и формы миграции в евразийской миграционной системе // Миграционное право. 2014. № 4.

Сигарева Е.П. Геополитическое значение миграционной политики России: концептуальные проблемы и стратегические риски // Миграционное право. 2014. № 1.

Социальная защита семьи: совершенствование механизма правового регулирования. Монография // Под ред. О.Н. Петюковой. М., 2015.

Стратегия социально-экономического развития Липецкой области на период до 2020 года утверждена Законом Липецкой области № 10-ОЗ от 25.10.2006 г. (в ред. Законов Липецкой области от 25.05.2009 № 264-ОЗ, от 14.12.2011 № 580-ОЗ) // Сайт Администрации Липецкой области. URL: <http://www.admlip.ru/activities/docs/>

Тарасова Н.В. Региональный анализ миграции. М., 2007.

Текст Программы социально-экономического развития Липецкой области на 2013–2017 годы (Закон Липецкой области от 29.12.12 г. № 108-ОЗ) // Сайт Администрации Липецкой области. URL: <http://www.admlip.ru/activities/docs/> (дата обращения: 10.11.2016).

Топилин А.В., Воробьева А.Д. Опыт государственного регулирования в размещении производительных сил в России в период 1970–1990 годов // Научные труды Института народнохозяйственного прогнозирования РАН / Гл. ред. А.В. Коровкин. М., 2015.

Трансформация миграционных процессов на постсоветском пространстве / Под ред. Л.Л. Рыбаковского. М., 2008.

Труд и занятость в России 2013. М., 2014.

REFERENCES

Anisimov L.N., Petjukova O.N., Prohorova L.V. Pravovye aspekty ohrany materinstva i detstva. Monografija [Legal aspects of maternity and childhood protection. Monograph] // Pod red. O.N. Petjukovoj. M., 2013 (in Russian).

Dolgh F.I. Pravovoe regulirovanie sozdaniya politicheskikh partij v Rossii i Kazahstane i ego vlijanie na formirovanie partijnyh system [Legal regulation of

the creation of political parties in Russia and Kazakhstan and its influence on the formation of party systems] // *Sravnitel'noe konstitucionnoe obozrenie*. 2016. N 4 (in Russian).

Grishanova A.G., Makarova P.V. Aktual'nost' izuchenija migracionnyh processov v Rossii v celom i v koordinatah Evrazijskoj transportnoj sistemy [The urgency of studying migration processes in Russia as a whole and in the coordinates of the Eurasian transport system] // *Migracionnoe pravo*. 2012. N 3 (in Russian).

Kapica S.P. Giperbolicheskij put' chelovechestva cherez demograficheskiju revoluciju k obshhestvam znanij [Hyperbolic path of humanity through the demographic revolution to knowledge societies]. M., 2009 (in Russian).

Kononov L.A. Migracionnaja politika Rossii: problemy i puti ih reshenija [Migration Policy of Russia: Problems and Ways to Solve them] // *Analiticheskie obzory Instituta nauchnyh issledovanij i informacii pri Prezidente Rossijskoj Federacii: periodicheskoe izdanie (otkrytaja serija)*. 2010. N 4 (14) (in Russian).

Korotaev A.V., Malkov A.S., Halturina D.A. Zakony istorii: Matematicheskoe modelirovanie razvitiya mir-sistema. Demografija, jekonomika, kul'tura [Laws of history: Mathematical modeling of the development of the world-system. Demography, economics, culture]. M., 2007 (in Russian).

Lokosov V.V. Transformacija nacional'noj gosudarstvennosti v kontekste globalizacii [Transformation of national statehood in the context of globalization] // *Nauchnoe obozrenie. Gumanitarnye nauki. Nauchno-analiticheskij zhurnal*. 2012. N 3–4 (in Russian).

Novaja Rossija: politika i upravlenie migracionnymi processami [New Russia: Policy and Management of Migration Processes] / Pod red. L.L. Rybakovskogo. M., 2005 (in Russian).

Osipov G.V., Lokosov V.V. Social'naja cena neoliberal'nogo reformirovanija [The social price of neoliberal reform]. M., 2001 (in Russian).

Osnovnye demograficheskie karakteristiki naselenija Lipeckoj oblasti v 2015 godu [The main demographic characteristics of the population of the Lipetsk region in 2015] // *Sajt Administracii Lipeckoj oblasti*. URL: <http://www.admlip.ru/social/sotsialnaya-zashchita/demografiya/> (data obrashhenija: 10.11.2016) (in Russian).

Prognoz social'no-jekonomicheskogo razvitiya Rossijskoj Federacii na 2016 g. i na planovyj period 2017 i 2018 gg. (razrabotan Minjekonomrazvitiya Rossii) [The forecast of social and economic development of the Russian Federation for 2016 and for the planned period 2017 and 2018. (developed by the Ministry of Economic Development of Russia)] (in Russian).

Rjazancev S.V. Voprosy terminologii i traktovki migracii [Questions of terminology and interpretation of migration] // *Migracionnye processy v Rossii* / Pod red. V.V. Lokosova, L.L. Rybakovskogo. M., 2014 (in Russian).

Rjazancev S.V., Tkachenko M.F. Trudovaja jemigracija zhenshin iz Rossii: vyezd, trudoustrojstvo i zashhita prav [Labor emigration of women from Russia: departure, employment and protection of rights]. M., 2008 (in Russian).

Rjazancev S.V., Pis'mennaja E.E., Bozhenko V.V. Faktory i formy migracii v evrazijskoj migracionnoj sisteme [Factors and forms of migration in the Eurasian migration system] // *Migracionnoe pravo*. 2014. N 4 (in Russian).

Sigareva E.P. Geopoliticheskoe znachenie migracionnoj politiki Rossii: konceptual'nye problemy i strategicheskie riski [Geopolitical significance of Russia's migration policy: conceptual problems and strategic risks] // Migracionnoe pravo. 2014. N 1 (in Russian).

Social'naja zashhita sem'i: sovershenstvovanie mehanizma pravovogo regulirovaniya. Monografija [Social protection of the family: improving the mechanism of legal regulation. Monograph] / Pod red. O.N. Petjukovoj. M., 2015 (in Russian).

Strategija social'no-jekonomicheskogo razvitija Lipeckoj oblasti na period do 2020 goda utverzhdena Zakonom Lipeckoj oblasti N 10-OZ ot 25.10.2006 g. (v red. Zakonov Lipeckoj oblasti ot 25.05.2009 N 264-OZ, ot 14.12.2011 N 580-OZ) [The strategy of social and economic development of the Lipetsk region for the period until 2020 is approved by the Law of the Lipetsk Region No. 10-OZ of October 25, 2006 (as amended by the Laws of the Lipetsk Region of 25.05.2009 N 264-OZ, dated 14.12.2011 N 580-OZ)] // Sajt Administracii Lipeckoj oblasti. URL: <http://www.admlip.ru/activities/docs/> (in Russian)

Tarasova N.V. Regional'nyj analiz migracii [Regional migration analysis]. M., 2007 (in Russian).

Tekst Programmy social'no-jekonomicheskogo razvitija Lipeckoj oblasti na 2013–2017 gody (Zakon Lipeckoj oblasti ot 29.12.12 g. N 108-OZ) [Text of the Program for Social and Economic Development of the Lipetsk Region for 2013-2017 (Law of the Lipetsk Region No. 108-OZ of December 29, 12)] // Sajt Administracii Lipeckoj oblasti. URL: <http://www.admlip.ru/activities/docs/> (data obrashhenija: 10.11.2016) (in Russian).

Topilin A.V., Vorob'eva A.D. Opyt gosudarstvennogo regulirovaniya v razmeshhenii proizvoditel'nyh sil v Rossii v period 1970–1990 godov [Experience of state regulation in the allocation of productive forces in Russia in the period 1970–1990] // Nauchnye trudy Institut narodnohozjajstvennogo prognozirovaniya RAN / Gl. red. A.V. Korovkin. M., 2015 (in Russian) (in Russian).

Transformacija migracionnyh processov na postsovetском prostranstve [Transformation of migration processes in the post-Soviet space] / Pod red. L.L. Rybakovskogo. M., 2008 (in Russian).

Trud i zanjatost' v Rossii 2013 [Labor and Employment in Russia 2013]. M., 2014 (in Russian).

Vorob'eva O.D. Migracionnaja politika Rossii: novejsnjaja istorija i sovremennye praktiki. Problemy migracii naselenija v sovremennoj Rossii [The Migration Policy of Russia: Recent History and Modern Practices. Problems of migration of the population in modern Russia] / Pod red. V.V. Lokosova. M., 2014 (in Russian).

Vorob'eva O.D., Topilin A.V. Planomernost' i stihijnost' upravlenija rynkom truda: opyt i perspektivy [The planned and spontaneous management of the labor market: experience and prospects] // Uroven' zhizni naselenija regionov Rossii. 2015. N 4 (198) (in Russian).

Vorob'eva O.D., Rybakovskij L.L., Rybakovskij O.L. Migracionnaja politika Rossii: istorija i sovremennost' [Migration policy of Russia: history and modernity]. M., 2016 (in Russian).

Vorob'eva O.D. Migracionnaja politika Rossii: novejšhaja istorija i sovremennye praktiki. Problemy migracii naselenija v sovremennoj Rossii [The Migration Policy of Russia: Recent History and Modern Practices. Problems of migration of the population in modern Russia] / Pod red. V.V. Lokosova. M., 2014 (in Russian).

Vorob'eva O.D., Topilin A.V. Planomernost' i stihijnost' upravljenija rynkom truda: opyt i perspektivy [The planned and spontaneous management of the labor market: experience and prospects] // Uroven' zhizni naselenija regionov Rossii. 2015. N 4 (198) (in Russian).

Vorob'eva O.D., Rybakovskij L.L., Rybakovskij O.L. Migracionnaja politika Rossii: istorija i sovremennost' [Migration policy of Russia: history and modernity]. M., 2016 (in Russian).