

## ПРОБЛЕМЫ РЕГУЛИРОВАНИЯ СОЦИАЛЬНОГО НЕРАВЕНСТВА

**В.П. Васильев**, канд. экон. наук, доц., зав. кафедрой государственного и муниципального управления социологического факультета МГУ имени М.В. Ломоносова\*

### НАПРАВЛЕНИЯ МАКРОРЕГУЛИРОВАНИЯ СОЦИАЛЬНОЙ СТРАТИФИКАЦИИ

*В статье рассматривается комплекс проблем анализа экономической стратификации населения, структурируются причины его дифференциации по доходам, особенности связи расслоения населения и экономического роста. Показаны формы воздействия государства с целью сокращения уровня бедности и выравнивания социальной дифференциации. Представлены меры социально-экономической политики, направленные на решение ряда проблем в сегменте социальной стратификации.*

**Ключевые слова:** экономическая дифференциация, уровень бедности, экономический рост, налоговая система, инфляция, источники доходов, экономические границы среднего класса.

*The article considers the complex of problems of the analysis of the economic stratification of the population, structured causes differentiation by income, especially due stratification and economic growth. Shows the forms of state influence on poverty reduction and alignment of social differentiation. Presents measures of socio-economic policy aimed at solving a number of problems in the segment of social stratification.*

**Key words:** economic differentiation, the level of poverty, economic growth, taxation, inflation, sources of income, the economic borders of the middle class.

Масштабные научные разработки П. Сорокина в качестве одного из самых существенных структурных элементов социологического знания включают не только выделение видов стратификации общества — экономической, профессиональной и политической, — определение их критериев, но и исследование “элементарных социальных групп” и “социальных перегруппировок”<sup>1</sup>. Методологические принципы анализа социальной стратификации П. Сорокина дают научную основу для исследований современной социальной реальности, социальных процессов и их динамики.

Социальная стратификация, происходящие изменения в социальной структуре общества предстают не только предметом акаде-

\* Васильев Владимир Петрович, e-mail: gosypravlenie@mail.ru

<sup>1</sup> Сорокин П.А. Система социологии. М., 2008.

мической науки, но и существенной чертой социальной политики государства. Динамика социально-экономических процессов во многом определяется целенаправленными действиями государства, масштабы экономического воздействия которого на общество с 60-х гг. прошлого века существенно возросли. Со второй половины XX в. влияние роли государства на социально-экономическое развитие усиливается, что обусловлено старением населения, необходимостью увеличения затрат на здравоохранение, а также активизацией левых протестных движений молодежи, потребовавших нового взгляда правительств на социальную среду.

В настоящее время развитые государства выделяют на социальные цели 50–70% средств консолидированного бюджета на основе перераспределения ВВП, а развитые европейские страны до 45% бюджета направляют на помощь уязвимым слоям населения, что непосредственно оказывает влияние на их социальную динамику. Данное обстоятельство подтверждается следующими статистическими данными (табл. 1).

Таблица 1  
Социальные расходы в структуре консолидированного бюджета (в %)<sup>2</sup>

Страны	Год	Здраво- охранение	Образо- вание	Социальная защита	Всего
Германия	2009	14,5	9,2	45,6	69,3
Швеция	2008	13,5	13,1	40,8	67,4
Франция	2008	14,8	11,1	41,3	67,2
Великобритания	2008	15,7	13,4	33,5	62,6
США	2009	20,5	15,8	21,1	57,4
Россия	2009	10,7	10,1	25,0	45,8

Из приведенных данных следует, что для России актуальна проблема увеличения государственной помощи уязвимым слоям населения и финансирования базовых социальных отраслей — здравоохранения и образования.

Социальная политика государства в РФ в области стратификации призвана решить сложные задачи: формирование среднего класса, снижение дифференциации доходов населения, сокращение слоя бедного населения — и на этой основе сформировать человеческий и социальный капитал общества. В России около 13% населения находятся за чертой бедности, расслоение, измеряемое ко-

<sup>2</sup> Россия и страны мира. М., 2012.

эффицентом Джини, составляет более 41%, что в 1,5–1,7 раза больше, чем в развитых европейских странах.

Целый ряд феноменов перехода к новой общественно-экономической формации в 1990-е гг. привел к изменению социальной структуры российского общества. Переход к частной собственности и институтам рыночной экономики не привел к росту благосостояния граждан, сравнимому с благосостоянием граждан в развитых странах. Отказ государства от активной промышленной и социальной политики привел к “трансформационному спаду”, резкому сокращению ВВП страны и соответственно к безработице, инфляции, сокращению доходов большинства населения, нисходящей мобильности, характерной для некоторых групп населения, традиционно входящих в средние слои общества. Так, средняя зарплата в сферах высшего образования, науки, здравоохранения до настоящего времени ниже, чем в среднем по стране (табл. 2).

Таблица 2

**Среднемесячная номинальная начисленная заработная плата работников организаций по видам экономической деятельности (в руб.)<sup>3</sup>**

<b>Средняя оплата труда</b>	<b>2012 г.</b>
Вся экономика	26 628,9
Добыча полезных ископаемых	50 400,6
в том числе:	
производство кокса и нефтепродуктов	59 195,0
химическое производство	28 900,5
производство машин и оборудования	25 671,0
производство электрооборудования, электронного и оптического оборудования	26 353,8
производство транспортных средств и оборудования	27 659,5
Транспорт и связь	31 444,1
Финансовая деятельность	58 999,2
Операции с недвижимым имуществом, аренда и предоставление услуг	30 925,8
Образование	18 995,3
Здравоохранение и предоставление социальных услуг	20 640,7

<sup>3</sup> По данным Росстата (<http://www.gks.ru>).

Опасность такого положения заключается в том, что именно эти слои населения являются основой для формирования человеческого капитала, социальной основой политики модернизации страны.

Сформировался значительный слой населения, занятый финансовой деятельностью и торговлей, в которых доходы значительно выше, чем в отраслях реального сектора экономики и бюджетной социальной сферы. Возросли доходы в добывающих отраслях экономики, которые стали основой экономического развития.

Экономический рост, начавшийся в России в 2000-х гг., не привел автоматически к изменению ситуации. На первый взгляд парадоксально, но рост экономики сопровождался увеличением дифференциации граждан по доходам (табл. 3).

Таблица 3

**Соотношение темпов роста ВВП и дифференциации населения по доходам<sup>4</sup>**

Показатели	Годы				
	2000	2005	2008	2010	2011
Темп роста ВВП (в %)	110,0	106,4	105,2	104,0	104,3
Коэффициент фондов (коэффициент дефицита или расходов, в разах)	13,9	15,2	16,8	16,5	16,2

Как следует из статистических данных, экономический рост, увеличение производства товаров и услуг усиливают расслоение. Теоретическим объяснением этого противоречия нередко выступает гипотеза С. Кузнеця (обратная U-кривая в двухсекторной модели), согласно которой на материалах первой половины XX в. утверждалось, что углубление неравенства связано с переходом от традиционных отраслей производства, прежде всего от доминирующего сельского хозяйства, к более высокотехнологичным, в которых выше производительность труда и соответственно выше его оплата. С течением времени в традиционных отраслях в связи с сокращением рабочей силы и технологическими нововведениями доходы возрастают, а повышение квалификации рабочих в отрасли высоких технологий ведет к уменьшению неравенства и в этой отрасли.

Социальные практики в России не подтверждают данной гипотезы. Во-первых, доминирующими стали отрасли не высоких технологий, а добывающие, в которых высокие доходы предопределены значительной экспортной составляющей и ростом мировых цен. Симптоматично, что в годы мировых кризисов с падением мировых цен на энергоносители показатели расслоения снижались. Во-вторых, дифференциация доходов связана не только с уровнем

<sup>4</sup> Там же.

оплаты труда, но и с доходами от собственности, а следовательно, и с ее распределением и сосредоточением в результате приватизации в узком слое населения, получающего дивиденды от владения, пользования и распоряжения финансовыми ресурсами. В-третьих, в России в финансовой, финансово-посреднической и торговой отраслях, в которых параллельно с ростом экономики растут доходы, наряду с собственниками сформировался новый слой менеджеров.

Таким образом, выравнивание уровня дифференциации находится не в плоскости саморегулирования рыночных сил, а в плоскости налаживания перераспределительных отношений (табл. 4). При этом необходимо определить границы “старого” и “нового” среднего класса, с тем чтобы не ухудшить его материальное положение, “не закрыть окно” возможностей для его формирования. Оптимизация налоговой системы подразумевает, что основными должны стать налоги не на собственность вообще, а на сверхбогатых собственников (на их доходы, в том числе налоги на наследство и доходы от финансовых инвестиций). Здесь возникает вопрос об экономических границах слоя сверхбогатых граждан. Представляется возможным взять за основу расчетов общепринятый в мировой практике критерий выделения домохозяйств-миллионеров, управляющих активами на сумму более 1 млн долл. По данным Boston Consulting Group, число таких домохозяйств в России составляет 180 тыс. Понятно, что доходы подобных семей определяются не столько текущей зарплатой, сколько “работающей собственностью”, как правило, дивидендами от финансовых вложений.

Таблица 4

**Объем и структура денежных доходов населения по источникам поступления<sup>5</sup>**

Годы	Всего денежных доходов (млрд руб.)	В том числе в %:				
		доходы от предпринимательской деятельности	оплата труда, включая скрытую заработную плату	социальные выплаты	доходы от собственности	другие доходы
2008	25 244,0	10,2	68,4	13,2	6,2	2,0
2009	28 697,5	9,5	67,3	14,8	6,4	2,0
2010	32 498,3	8,9	65,2	17,7	6,2	2,0
2011	35 648,7	8,9	65,6	18,3	5,2	2,0
2012	39 318,2	8,5	66,2	18,2	5,1	2,0

<sup>5</sup> Там же.

Общей тенденцией является увеличение в структуре доходов доли социальных выплат. Статистически наблюдаемые доходы от собственности снижаются, что объясняется ситуацией экономического кризиса и неравенством в ее распределении.

Структура денежных доходов населения России показывает, что институты рынка не обеспечили роста доходов от предпринимательской деятельности. Формирование традиционного для среднего класса мелкотоварного слоя предпринимателей, который через рост занятости увеличивает доходы, тормозится не налоговой системой. Здесь для малого бизнеса созданы льготные режимы. Барьерами развития являются административное давление, высокие арендные платежи и цены на энергоносители.

Представляется, что укрупненную социальную структуру российского общества по уровню доходов можно определить на основе группировок уровня оплаты труда, применив имеющиеся критерии выделения глобального среднего класса. Это поможет избежать определений расслоения в пределах 35–50 тыс. руб. в месяц на человека и выявить более реалистичную картину.

За основу анализа можно взять проведенное Росстатом выборочное исследование оплаты труда в РФ в диапазоне до 100 тыс. руб. в месяц (апрель 2013 г.) и критерии глобального среднего класса, предлагаемые Global Economic Prospects, пересчитанные для России по паритету покупательной способности. Таким довольно широким критерием является ежемесячная оплата труда в размере 20–84 тыс. руб.

Первичные расчеты приводят к данным, изложенным в табл. 5.

Таблица 5

Укрупненная структура России (зарплата в рублях 2013 г.)

Размер зарплаты	Количество населения, получающего ту или иную зарплату (в %)
75 000–100 000	4,7
18 600–75 000	52,7
5000–18 600	42,5
0–7400	8

Таким образом, доля высшего класса составляет 4,7%, среднего — 52,7, бедных — 42,5%. “Новые бедные”, т.е. работающее население, имеющее зарплату ниже прожиточного минимума, составляют 8% занятого населения.

Приведенные данные, отражающие современные российские реалии, позволяют сделать два вывода. Во-первых, в России есть средний

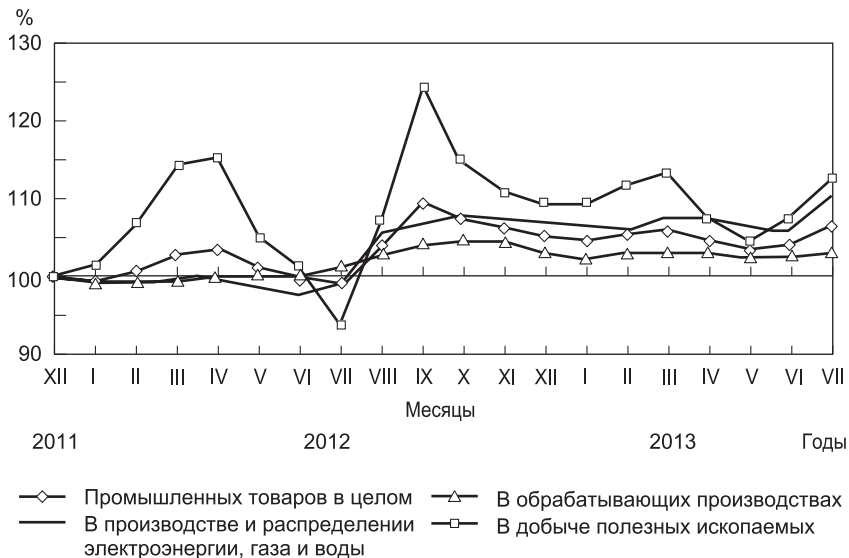
класс. Одна из задач макрорегулирования со стороны государства — не ухудшить его материальное положение, не ввести, например, вместо налога на роскошь высокие ставки на недвижимость или на наследство с незначительных сумм. Еще одна задача макрорегулирования — определить идентичность российского среднего класса, а также внутренние “несводимости” в восприятии социальных и политических событий. Во-вторых, реальный уровень бедности более чем в три раза выше официально регистрируемого, что актуализирует проблему выявления ее причин и масштабов необходимой помощи бедным. Исходя из критерия оплаты труда глобального среднего класса следует подтвердить известный факт: в России в целом по сравнению с развитыми странами оплата труда низкая. Выход из ситуации заключается в поиске источников роста производительности производства, каковыми могут стать в том числе обновление парка машин и оборудования, применение современных технологий, т.е. весь комплекс мер по инновационному развитию.

Реальные доходы населения в значительной степени зависят от уровня и темпа инфляции. В первую очередь это относится к слоям общества, получающим фиксированные доходы, — пенсионерам, инвалидам, гражданам, получающим социальную помощь, а также к занятым в бюджетном секторе экономики. В этих сферах проводимая индексация практически никогда не компенсирует роста цен и тарифов, в результате чего сбережения данных категорий населения обесцениваются. На группы населения с высоким уровнем благосостояния инфляция влияет в меньшей степени, так как они имеют реальную возможность повышать прибыль на вложенный капитал, а личные сбережения хранят в той иностранной валюте, которая меньше подвержена инфляционным рискам.

Российский тип инфляции существенно отличается от типа инфляции в развитых странах. Рост цен на товары определяется не динамикой денежных агрегатов, а ростом цен и тарифов на энергоносители (которыми владеют и распоряжаются инфраструктурные монополисты), т.е. генерированием инфляции издержек. Рост цен на продукцию добывающих монополий по цепочке экономических взаимосвязей распространяется на всю экономику (рисунок).

Индексы и динамика цен показывают, что их рост задается отраслями добычи полезных ископаемых, производства электроэнергии, газа и воды. Следовательно, снижения инфляции можно достичь методами макрорегулирования деятельности естественных монополий, а именно снижением цен и тарифов на их продукцию, которые в законодательном порядке будет устанавливать государство. Следует особо отметить, что замораживание этих цен на короткий срок не даст эффекта: после “разморозки” производители

восполняют свои потери, что уже не раз происходило в российской практике. Необходимо установить ступенчатые цены и тарифы, поэтапно уменьшая уровень их индексации, на три–пять лет.



Индексы цен производителей в % к декабрю 2011 г.

Источник: данные Росстата<sup>6</sup>.

Средний класс в развитых странах существенную часть потребительских запросов реализует через систему банковских кредитов. Эта система несет в себе определенные риски, что и показал мировой экономический кризис. Однако оптимизация банковского контроля открывает широким слоям населения “окно возможностей” в том, что касается повышения качества жизни. Формально и в России существуют институты потребительского, ипотечного кредитов, ссуд на образование. Однако их масштаб в России невелик. Главная причина — высокие процентные ставки и экономическая неустойчивость домохозяйств. Как и в целом по экономике, кредитные ресурсы являются дорогими, в 2–2,5 раза превосходя ставку рефинансирования. Началом движения по улучшению ситуации в этом направлении можно считать введение Центральным банком РФ “ключевой ставки”, которая ниже ставки рефинансирования (5,5 вместо 8,25%).

Высокая ставка рефинансирования в России — проблема системная: она сдерживает инвестиции, а значит, и создание новых рабочих мест, открытие собственного бизнеса, привлечение крупным

<sup>6</sup> Там же.



бизнесом кредитов иностранных банков по более низкой ставке (с залогом своих пакетов акций, что в кризисных условиях порождает риски их перехода в собственность зарубежных партнеров).

Прямое распределение доходов осуществляется через налоговую систему. Общим местом предложений в этой сфере является предложение возврата к прогрессивной шкале подоходного налога. Однако увеличение налоговых ставок не должно затронуть средние слои общества, прогрессивность должна начинаться со сверхбогатых слоев. В противном случае идея увеличения налога на роскошь превращается в законопроект о налоге на недвижимость с фискальной направленностью на все слои населения, а льготная ставка налога на дивиденды (9 вместо 13%) продолжит увеличивать доходы серьезных собственников.

Проблема налоговых инноваций требует нового подхода к организации этого социального института. Отметим, что фискальный уровень в России ниже аналогичных показателей в развитых странах, о чем свидетельствует доля перераспределяемых налогов в ВВП, направляемая в расходную часть бюджета (табл. б).

Таблица 6

Доля расходов консолидированного бюджета в ВВП страны<sup>7</sup>

Страна	Показатели, %
Франция	56
Швеция	52
Италия	50
Германия	49
Соединенное Королевство (Великобритания)	49
США	41
Россия	38

Официальная статистика и эмпирические социологические исследования не дают точного значения величины доходов различных слоев общества. Статистика, так же как и социология, осуществляет дооценку доходов на основе субъективных данных: вряд ли в опросах участвуют обеспеченные люди и раскрывают свои реальные доходы. Поэтому в России, как во всех цивилизованных странах, необходимо введение декларирования всех доходов, от всех источников, что усилит финансовую дисциплину и создаст реаль-

<sup>7</sup> Там же.

ную базу расчета доходов различных слоев общества. При этом необходим переход к представлению деклараций домохозяйствами, что предоставит более точные данные о нуждающемся населении и величине реального богатства обеспеченных граждан не только по доходу, но и по наличию в собственности всех видов имущества. Налоговая система России неэффективно выполняет функцию социального контроля. По разным причинам хронически не добирается налогов на сумму 600–700 млрд руб.

Глобализация современного мира ведет не только к интенсивному взаимодействию экономик, финансовых рынков, но и к возникновению противоречивых переплетений культур и ценностей. Открытость границ, интенсивное трансграничное перемещение людей, информация развития каналов телекоммуникаций усиливают сравнительное восприятие социальных практик гражданами разных стран. Методы макрорегулирования становятся универсальными, но тем не менее в каждой конкретной стране необходимо учитывать реальные возможности государств. Основной тенденцией в период посткризисного развития становится сближение моделей социального государства. Такие страны, как Франция и Германия, увеличивают свои расходы на развитие человеческого и социального капитала. Те же процессы происходят и в США, стране с наиболее выраженной моделью либеральной политики. В то же время Швеция и другие Скандинавские страны, позиционируемые как государства социал-демократической модели развития, постепенно уходят от подобной модели. Кризис социального государства, обусловленный мировым экономическим кризисом, в ряде стран породил снижение социальных расходов со стороны государства, что привело к масштабным социальным конфликтам.

В некоторых странах сравнительно небольшой масштаб экономики, нарастающий государственный долг и дефицит государственного бюджета способствовали реструктуризации государственных социальных обязательств — модификации пенсионных систем, сокращению государственных расходов на образование и социальное страхование (табл. 7).

В России обремененность государства внешним долгом невысока, фрагментарный дефицит бюджета восполняется из Резервного фонда, что становится финансовой основой решения социальных задач.

Следует учитывать, что социальные расходы и их объем потенциально зависят от общего объема производимых товаров и услуг, т.е. от величины ВВП, по которому Россия отстает от развитых стран. Социальная динамика во многом находится в зависимости от собственно производства, а не от распределения. Поэтому факторы экономического роста становятся не только свойством эко-

номического развития, но и аргументом социальной политики. В современной глобальной экономике экономический рост определяется уровнем развития человеческого капитала, развития интеллекта и здоровья людей. В экономике знаний социальные параметры становятся реальными драйверами экономического роста, что доказано экономистами на экономико-математических моделях.

Таблица 7

Государственный долг в % к валовому внутреннему продукту<sup>8</sup>

Страны	Годы							
	2000	2005	2006	2007	2008	2009	2010	
Россия	61,4	14,2	9,0	7,2	6,5	8,3	9,3	
Германия	59,7	68,0	67,6	64,9	66,3	73,5	83,2	
Греция	103,4	100,0	106,1	105,4	110,7	127,1	142,8	
Дания	52,4	37,8	32,1	27,5	34,5	41,8	43,6	
Ирландия	37,8	27,4	24,8	25,0	44,4	65,6	96,2	
Испания	59,3	43,0	39,6	36,1	39,8	53,3	60,1	
Италия	109,2	105,9	106,6	103,6	106,3	116,1	119,0	
Соединенное Королевство (Великобритания)	41,0	42,5	43,4	44,5	54,4	69,6	80,0	
Финляндия	43,8	41,7	39,7	35,2	34,1	43,8	48,4	
Франция	57,3	66,4	63,7	63,9	67,7	78,3	81,7	
Швеция	53,9	50,4	45,0	40,2	38,8	42,8	39,8	

Из-за ограниченности государственных финансовых ресурсов уровень бедности в России определяется расчетным показателем прожиточного минимума, который соответствует минимальным физиологическим потребностям человека. По европейским критериям уровень бедности измеряется примерно половиной средней оплаты труда. Пороговое значение бедности определяет участие в социальных программах помощи. Если высчитывать прожиточный минимум в России по европейским критериям, то число бедных в нашей стране увеличится в два раза. В России необходимо стратегически начать переход от прожиточного минимума к потребительскому восстановительному бюджету, который хотя бы в минимальной форме будет базироваться на потребностях расширенного воспроизводства. Между тем с 2013 г. правительство уста-

<sup>8</sup> Там же.

новило новый порядок расчета потребительской корзины, из которой исключены разделы постатейного расчета стоимости непотребительских товаров и услуг, что будет занижать учет инфляционного фактора — рост цен в ЖКХ и др.

Указы Президента РФ, принятые в мае 2012 г., определили базовые тренды долгосрочной социально-экономической стратегии России до 2030 г.<sup>9</sup> В рамках этой стратегии принимаются трехлетние прогнозы развития, являющиеся, по сути, индикативным среднесрочным планом.

Принципиальной особенностью долгосрочного прогноза является выделение (наряду с традиционным и инновационным вариантами развития) варианта форсированного развития, доминантой которого выступает развитие человеческого капитала, а ускорение темпов экономического роста ассоциируется с социальными отраслями образования, здравоохранения, науки, а также с созданием высокотехнологичных рабочих мест. Однако целевой показатель в 25 млн человек, которые к 2020 г. должны быть заняты в отраслях высоких технологий, не стоит переоценивать. Как следует из правительственного документа, более 17 млн таких мест уже существовало в 2011 г., причем четверть из них — в сфере торговли. Масштаб задачи снижается до 8 млн новых рабочих мест. Поэтому массового обновления основного капитала, его модернизации ожидать не следует. Это безусловный тормоз и для социальных отношений: качественного роста производительности труда на устаревшем и полностью изношенном оборудовании получить нельзя. Проблема заключается в целевых установках и монополизме российского, прежде всего крупного, бизнеса, который хорошо адаптировался к условиям неконкурентной среды. Поэтому инновационная деятельность, обусловленная в развитых экономиках конкурентной борьбой, в России крайне плохо финансируется. Между тем инноватика несет в себе существенное социальное значение. Это не только рост производства, производительности и условий труда, но и новая культура производства, организации, управления, новая культура взаимоотношений, которая из сферы производственных отношений распространяется в том числе и на семью.

Однако, пожалуй, главным “успехом” прогноза до 2030 г. является снижение доли налоговых доходов в ВВП государства и снижение до 2020 г. соответствующей доли расходов по разделу “социальная политика”. Отсюда можно сделать два вывода. Во-первых, не предполагается рост налогов на крупных собственников. Во-вторых, очевидно, что критерий, определяющий черту бедности, не

---

<sup>9</sup> <http://www.economy.gov.ru/minec/main>

будет пересмотрен, а индексация потребительской корзины будет отставать от темпа инфляции.

В перспективе до 2030 г. России необходимо совершить серьезный маневр в структуре государственных ресурсов, направляемых на социальные цели. Сравнение с развитыми странами показывает, что расходы на формирование человеческого капитала следует увеличить, снижая финансирование на такие статьи расходов консолидированного бюджета, как услуги органов государственного управления, оборона, общественный порядок, безопасность, по которым Россия в 1,5–2 раза опережает развитые страны. Это не сиюминутный, а эволюционный маневр, синхронизированный с реформами в государственном управлении в целом, направленный на обеспечение доступности институтов развития человеческого капитала, нового качества жизни, т.е. принципов современного социального государства.

#### СПИСОК ЛИТЕРАТУРЫ

- Россия и страны мира. М., 2012 (*Rossija i strany mira*. М., 2012).  
*Сорокин П.А.* Система социологии. М., 2008 (*Sorokin P.A. Sistema sociologii*. М., 2008).  
<http://www.economy.gov.ru/minec/main>  
<http://www.gks.ru>